



MUZEUM  
EMIGRACJI  
W GDYNI

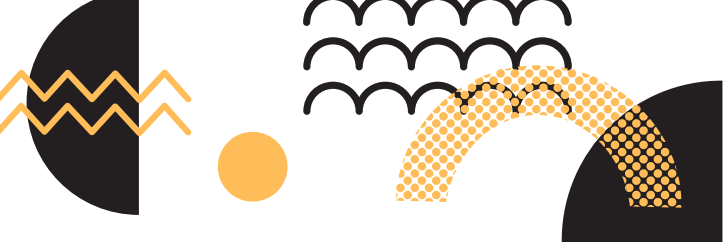


**oferta**

**edukacyjna**

**dla szkół i przedszkoli**

**2025/2026**



W roku szkolnym 2025/26 przygotowaliśmy bogaty program edukacyjny pozwalający na rozwinięcie wątków zawartych w podstawie programowej. Zróżnicowana oferta koncentruje się nie tylko na dostarczeniu wiedzy, ale także na uwrażliwianiu uczniów i uczennic na kwestie społeczne i kulturowe. Poprzez realizację oferty chcemy rozwijać u dzieci i młodzieży umiejętność krytycznego myślenia oraz wzmacniać wartości takie jak otwartość i współpraca. Staramy się na bieżąco dostosowywać nasz program do aktualnych wydarzeń w Polsce i na świecie.

Większość zajęć odbywa się w przestrzeni wystawy stałej, a poszczególne sale wykorzystywane są jako narzędzia edukacyjne. Oprócz warsztatów stacjonarnych, uczniowie i uczennice mają możliwość zapoznania się z ekspozycją Muzeum podczas aktywnego oprowadzania z edukatorką lub zwiedzania z kartą pracy pod opieką nauczyciela/ki.

### **Aktywne oprowadzanie**

Oprowadzanie po wystawie stałej Muzeum Emigracji w Gdyni. Edukatorka animuje grupę, angażując ją w kreatywne zadania wymagające aktywnego zwiedzania, poszukiwania i analizowania informacji oraz spoglądania na opowiadane historie z wielu perspektyw. Poziom trudności zadań i długość oprowadzania (60-90 minut) dostosowano do wieku uczestników i uczestniczek. Cena: 120zł/grupa + ulgowy grupowy bilet wstępu na wystawę 15 zł/os.

### **Zwiedzanie wystawy z kartą zadań**

Aktywność przeznaczona dla grup z klas IV-VIII szkoły podstawowej oraz szkół ponadpodstawowych. Klasa otrzymuje zestaw angażujących zadań, które rozwiązuje samodzielnie w oparciu o informacje znajdujące się na wystawie – w tekstach i multimediami. Po zwiedzeniu uczniowie sprawdzają i omawiają kartę razem z nauczycielem/ką, na podstawie zestawu odpowiedzi. Karty zakupić można w kasie Muzeum w cenie 5 zł/szt.

### **Warsztaty dla przedszkoli i szkół**

Podczas wybranych zajęć dzieci oraz młodzież mogą w aktywny i kreatywny sposób poszerzać swoją wiedzę z zakresu historii, geografii, wiedzy o społeczeństwie, a także plastyki i muzyki. Warsztaty są zaplanowane tak, aby pomóc w realizacji aktualnej podstawy programowej. Po zakończonych warsztatach istnieje możliwość zwiedzania wystawy pod opieką nauczyciela/ki w cenie biletu za zajęcia. Długość zajęć: 60-90 minut. Cena: 20 zł/os.

### **Oferta dodatkowa: warsztaty antydyskryminacyjne**

Warsztaty prowadzone przez specjalistów współpracujących z muzeum, poruszające zagadnienia dotyczące praw człowieka. Uczniowie i uczennice poprzez angażujące aktywności dowiadują się, czym jest dyskryminacja i w jaki sposób mogą tworzyć świat bez nienawiści. Długość zajęć: 60-90 minut. Cena: 22 zł/os.

### **INFORMACJE ORGANIZACYJNE:**

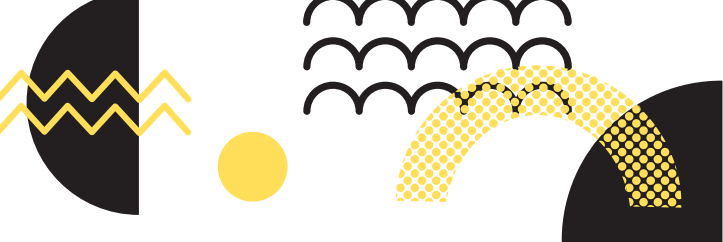
Wszystkie aktywności edukacyjne przeznaczone są dla grup liczących maksymalnie 30 osób. Warsztaty prowadzimy dla grup minimum 8-osobowych. Prosimy o przybycie na 15 minut przed rozpoczęciem zajęć – w przypadku spóźnienia grupy edukator/ka może je odwołać lub skrócić.

Nauczyciele i nauczycielki mają obowiązek przebywać z grupą podczas całych zajęć.

Zarówno warsztaty, jak i aktywne oprowadzanie, trwają 60-90 minut. Zajęcia prowadzone są we wtorki w godzinach 12:00-16:00 oraz w środy, czwartki i piątki w godz. 10:00-16:00 w siedzibie Muzeum Emigracji w Gdyni przy ul. Polskiej 1. W poniedziałki Muzeum jest nieczynne.

Szczegóły na temat dostępności muzeum dla osób z niepełnosprawnościami znajdą Państwo na stronie [www.POLSKA1.pl](http://www.POLSKA1.pl) lub bezpośrednio klikając tutaj.





## PRZEDSZKOLA

### AKTYWNE OPROWADZANIE

#### WARSZTATY

##### **Witaj w muzeum**

Jeśli nie byliście jeszcze w muzeum, czas to zmienić! Podczas Waszej pierwszej wizyty sprawdzimy jakie niespodzianki kryje nasza wystawa oraz wspólnie zajrzymy do muzealnego magazynu.

Warsztaty mają na celu zapoznanie dzieci z instytucją kultury. Dowiadują się, czym jest muzeum, jakie spełnia funkcje oraz jak można spędzać w nim czas.

Zajęcia odbywają się w przestrzeni muzeum oraz na wystawie stałej.

Uwaga! Te zajęcia przeprowadzamy dla grup max. 20 osobowych.

##### **Przez góry i morza razem z misiem podróżnikiem**

W jaki sposób dotrzeć do dalekiego kraju? Jaki środek transportu jest najszybszy? Postaramy się znaleźć odpowiedzi na te pytania razem z rezolutnym misiem emigrantem. Może już go znacie? Na wycieczkę do Muzeum koniecznie zabierzcie także swojego pluszowego przyjaciela!

Warsztaty o środkach transportu, jakimi posługujemy się dziś oraz takich, z których korzystali bohaterowie muzealnej wystawy. Dzięki historii pewnego znanego misia, dzieci poznają także podstawowe pojęcia związane z emigracją i podróżowaniem.

Zajęcia odbywają się w przestrzeni muzeum oraz na wystawie stałej.

##### **Nowe miejsce. Po nitce do Kłębka**

Kim jest Krab Kłębek i jak to się stało, że mieszka z rodziną w Bałtyku, choć pochodzi z odległych Chin? Dowiedzie się tego w trakcie warsztatów. Podczas wspólnej zabawy porozmawiamy o tym, jak to jest być nowym w jakimś miejscu oraz o emocjach, które mieszka w każdym z nas.

Warsztaty poruszają tematykę różnorodności i doświadczenia migracji. Zwracają uwagę na umiejętność nazywania emocji oraz podnoszą świadomość obecności w społeczeństwie osób, które z różnych powodów musiały zmienić miejsca do życia. Scenariusz zajęć oparty jest na książce „Krab Kłębek” oraz ścieżce zwiedzania dla rodzin z dziećmi. Zajęcia odbywają się na wystawie oraz w sali multimedialnej.

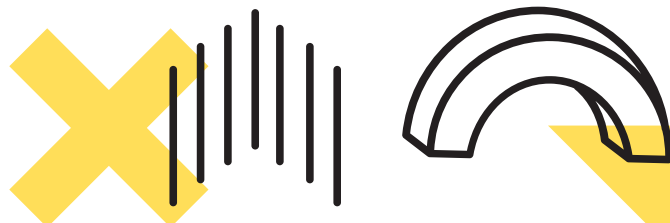
##### **Dzień w porcie**

Gdynia to miasto portowe, ale co właściwie oznacza to określenie? Co dzieje się w porcie i jakie dźwięki można najczęściej tutaj usłyszeć? Na te pytania odpowie Mysz Agata, która doskonale zna każdy portowy zakamarek.

Warsztaty poruszają temat pracy w porcie. Uczestnicy i uczestniczki poznają zawody i zadania, jakie codziennie stoją przed osobami pracującymi w porcie. Celem jest także zapoznanie dzieci z historią dawnych morskich podróży, które dawniej rozpoczynały się właśnie w Gdyni.

Zajęcia odbywają się w przestrzeni muzeum.

#### **Dodatkowe materiały edukacyjne dla przedszkoli, z których można korzystać podczas lekcji w szkole:**





## KLASY I-III SZKOŁY PODSTAWOWEJ

### AKTYWNE OPROWADZANIE

#### WARSZTATY:

##### **Dzieci z różnych stron świata**

Czy łatwo znaleźć przyjaciół w innym kraju? Co możemy zrobić, żeby każdy poczuł się dobrze w nowym miejscu?

Podczas zajęć zaznajomimy się z historiami: Oli, Maksyma, Ravięgo i Nisy, ich tradycjami oraz obyczajami krajów, z których pochodzą. Odpowiemy na pytania: czy tak naprawdę bardzo się od siebie różnimy i co właściwie znaczy słowo „akceptacja”. Porozmawiamy również o tym, jakie prawa mają dzieci.

Zajęcia odbywają się w sali warsztatowej oraz na wystawie stałej.

##### **Spory ten Batory!**

Zapraszamy na pokład! Za chwilę rozpoczynamy rejs! Jeśli chcecie poczuć się jak pasażerowie transatlantyku oraz poznać ciekawostki legendarnego MS Batory, nie może Was zabraknąć!

Uczniowie i uczennice poznają realia podróży morskich, dowiedzą się, jak przebiegały rejsy wielkimi transatlantykami i jak wyglądał dzień spędzony na statku - zarówno z perspektywy pasażera, jak i pracującej na nim osoby. Sprawdzimy również, jak wyglądał budynek Muzeum Emigracji w czasach funkcjonowania Dworca Morskiego.

Zajęcia odbywają się na wystawie stałej oraz w sali warsztatowej.

##### **Podróż z tajemniczym czasowrotkiem**

Wyruszmy w podróż w czasie i przestrzeni z Franią i Bronkiem – dociekliwym rodzeństwem. Kto wie, może podczas naszej przygody spotkamy kogoś ciekawego?

Na przykładzie stworzonej przez nas bajki o Frani, Bronku i tajemniczym czasowrotku, uczniowie poznają ciekawe zawody i nazwiska wybitnych polskich emigrantów i emigrantek (Maria Skłodowska-Curie, Antoni Patek, Pola Negri).

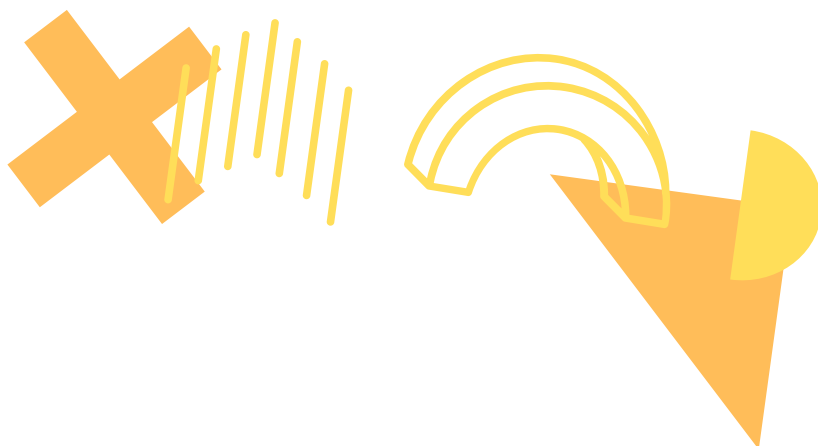
Zajęcia odbywają się na wystawie stałej oraz w sali warsztatowej.

##### **Przeprowadzka Franka i Oleny**

Góra kartonów, walizki i plecak wypchany po brzegi - to ostatnio dominuje w domu Franka. Zarówno on jak i Olena muszą zmierzyć się z przeprowadzką. Jak sobie poradzą z nowym doświadczeniem?

Podczas warsztatów poznajemy historię przeprowadzki Franka oraz Oleny, których losy spletają się, gdy spotykają się w jednej klasie szkolnej. Celem zajęć jest oswojenie uczestników z doświadczeniem zmiany, takim jak np. przeprowadzka. Zajęcia odbywają się w przestrzeni muzeum oraz w sali warsztatowej.

#### **Dodatkowe materiały edukacyjne dla klas I-III, z których można korzystać podczas lekcji w szkole:**





## KLASY IV-VI SZKOŁY PODSTAWOWEJ

### AKTYWNE OPROWADZANIE

### ZWIEDZANIE WYSTAWY Z KARTĄ ZADAŃ

### WARSZTATY:

#### **Polacy brylują, Polki imponują**

Kojarzycie Polę Negri i Heleną Modrzejewską? A może tylko Marię Skłodowską-Curie? Poznajcie superbohaterów z przeszłości i sprawdźcie, czy z któryś z nich coś was łączy.

Podczas warsztatów, opartych na kreatywnej zabawie, uczniowie zapoznają się z działalnością znanych polskich emigrantów i emigrantek. Dzięki pracy w grupie zajęcia integrują klasę. Zajęcia odbywają się w sali warsztatowej i w przestrzeni muzeum.

#### **Welcome to the USA**

A gdyby tak cofnąć się w czasie i wcielić się w emigrantów poszukujących szczęścia za oceanem? Co czuli po przyjeździe do nowego kraju? Jakie przeszkody czekały na nich podczas podróży?

Podczas integracyjnych zajęć uczniowie i uczennice dowiadują się jak wyglądała emigracja Polaków i Polek oraz ich pierwsze doświadczenia w wielokulturowym Nowym Jorku z początku XX stulecia. Zajęcia odbywają się na wystawie stałej oraz w sali warsztatowej.

#### **Na tropie prawdy!**

Czy zdarzyło wam się trafić na wiadomość, która brzmiała tak dziwnie, że aż trudno było w nią uwierzyć? Może ktoś podał wam coś śmiesznego albo dziwnego z internetu i nie byliście pewni, czy to serio?

Na tych zajęciach spróbujemy razem odkryć, jak odróżnić prawdę od zmyślonej historii i jak nie dać się nabrać na sztuczki w internecie.

Podczas zajęć przyglądamy się publikacji Elise Gravel, traktującej o Fake newsach i poruszamy zagadnienia bezpieczeństwa w internecie.

Zajęcia odbywają się w sali warsztatowej.

#### **Dostępność od podstaw: wiedza, doświadczenie, działanie**

Jak to jest na chwilę przestać polegać na wzroku? Czy zdarzyło Ci się zastanawiać, jak zachować się wobec osoby z niepełnosprawnością w autobusie, na przejściu dla pieszych czy w szkole?

Czy muzeum jest przestrzenią naprawdę dla wszystkich? I co wspólnego ma dostępność z prawami człowieka?

Podczas warsztatów rozmawiamy o tym, dlaczego nie każdą niepełnosprawność widać i jak unikać pochopnych ocen. Uczestnicy dowiadują się, jak proponować pomoc w sposób nienarzucający się, jak zwracać się do osoby z niepełnosprawnością, jakich sformułowań unikać oraz jak budować relację opartą na szacunku.

Zajęcia odbywają się w Sali warsztatowej i na wystawie stałej.

Rezerwacja warsztatów: [k.gomolka@muzeumemigracji.pl](mailto:k.gomolka@muzeumemigracji.pl); 48 575 227 127. Zajęcia odbywają się w piątki.

#### **Oferta dodatkowa: Warsztaty antydyskryminacyjne #NAUCZSIĘREAGOWAĆ**

Być może słyszeliście takie słowa jak stereotyp, uprzedzenie, dyskryminacja. Wiecie co oznaczają? Podczas warsztatów poznacie historie z życia waszych rówieśników i metody reagowania na nierówne traktowanie.

Warsztaty poruszają zagadnienia dotyczące praw człowieka. Uczniowie i uczennice, poprzez angażujące aktywności dowiadują się, czym jest dyskryminacja i w jaki sposób mogą tworzyć świat bez nienawiści. **Warsztaty są prowadzone przez specjalistów współpracujących z muzeum.**

Zajęcia odbywają się w sali warsztatowej.

#### **Dodatkowe materiały edukacyjne dla klas IV - VI, z których można korzystać podczas lekcji w szkole:**

KLASA VII i VIII SP

AKTYWNE OPROWADZANIE

ZWIEDZANIE WYSTAWY Z KARTĄ ZADAŃ

WARSZTATY:

### Emigracja wczoraj i dziś

Zapraszamy Was do zapoznania się z fragmentami filmów, obrazów, komiksów i innych utworów kultury. Na ich podstawie sprawdzimy, jak zmieniały się powody emigracji od XIX w. do współczesności. Wspólnie zaprojektujemy również persony emigrantów z różnych czasów.

W oparciu o przykłady z historii kultury, uczniowie i uczennice zapoznają się z różnymi punktami widzenia na kwestie emigracji. W trakcie zajęć klasa porównuje przyczyny i różne oblicza emigracji zmieniające się na przestrzeni lat. Poznaje również nazwiska znanych emigrantów i emigrantek.

Zajęcia odbywają się w sali warsztatowej.

### Kamera, akcja!

Wyruszamy na poszukiwanie dobrych kadrów, dźwięków oraz historii w sam raz na scenariusz filmowy! Dokąd? Oczywiście do muzeum!

Uczniowie i uczennice w nowatorski i integrujący sposób poznają najciekawsze wątki wystawy stałej oraz osiągnięcia wybitnych polskich emigrantów i emigrantek związanych z kinematografią: Agnieszki Holland, Pawła Pawlikowskiego, Poli Negri, Warner Brothers, Janusza Kamińskiego.

Zajęcia odbywają się w sali warsztatowej oraz na wystawie stałej.

### Informacja a manipulacja

Czy zdarzyło wam się natknąć na informacje, które nie były prawdziwe? Jak odróżnić fake newsy od manipulacji? Dołączcie do dyskusji o tym, w jaki sposób krytycznie podchodzić do tego co widzimy w mediach (nie tylko społecznościowych).

Podczas zajęć przyglądamy się różnym materiałom informacyjnym znalezionymi w sieci i nie tylko. Na podstawie źródeł historycznych sprawdzamy, jak zmieniało się podejście do propagandy w prasie.

Zajęcia odbywają się w Sali multimedialnej.

### Dostępność od podstaw: wiedza, doświadczenie, działanie

Jak to jest na chwilę przestać polegać na wzroku? Czy zdarzyło Ci się zastanawiać, jak zachować się wobec osoby z niepełnosprawnością w autobusie, na przejściu dla pieszych czy w szkole?

Czy muzeum jest przestrzenią naprawdę dla wszystkich? I co wspólnego ma dostępność z prawami człowieka?

Podczas warsztatów rozmawiamy o tym, dlaczego nie każdą niepełnosprawność widać i jak unikać pochopnych ocen. Uczestnicy dowiadują się, jak proponować pomoc w sposób nienarzucający się, jak zwracać się do osoby z niepełnosprawnością, jakich sformułowań unikać oraz jak budować relację opartą na szacunku.

Zajęcia odbywają się w Sali warsztatowej i na wystawie stałej.

Rezerwacja warsztatów: [k.gomolka@muzeumemigracji.pl](mailto:k.gomolka@muzeumemigracji.pl); 48 575 227 127. Zajęcia odbywają się w piątki.

### Oferta dodatkowa: Warsztaty antydyskryminacyjne #nauczyćsięreagować

Czym jest dyskryminacja i jakie mechanizmy sprawiają, że ludzie dyskryminują innych? Weźcie udział w warsztatach, które pozwolą Wam zrozumieć jak wielką moc, zarówno negatywną, jak i pozytywną, mają słowa.

Podczas warsztatów uczniowie i uczennice pogłębią wiedzę na temat dyskryminacji oraz dowiedzą się, jakie są jej mechanizmy. Klasa będzie mieć szansę poćwiczyć reagowanie na mowę nienawiści czy proces wykluczenia z grupy.

### Warsztaty są prowadzone przez specjalistów współpracujących z muzeum.

Zajęcia odbywają się w sali warsztatowej.

**Dodatkowe materiały edukacyjne dla klas VII i VIII, z których można korzystać podczas lekcji w szkole:**

## SZKOŁY PONADPODSTAWOWE

### AKTYWNE OPROWADZANIE

### ZWIEDZANIE WYSTAWY Z KARTĄ ZADAŃ

#### WARSZTATY:

##### **Do kraju tego... Romantyczna tęsknota emigrantów**

Razem przypomnimy sobie wątki z życiorysów znanych poetów i w kreatywny sposób zmierzmy się z ich twórczością. Może odnajdziemy współczesnych nam Mickiewiczów?

Zajęcia dotyczyć będą zagadnień związanych z Wielką Emigracją i najważniejszymi postaciami polskiego romantyzmu. Warsztaty prowadzone są przez polonistkę. Zajęcia odbywają się w sali warsztatowej i na wystawie stałej.

##### **Emigracja wczoraj i dziś**

Zapraszamy Was do zapoznania się z fragmentami filmów, obrazów, komiksów i innych utworów kultury. Na ich podstawie sprawdzimy, jak zmieniały się powody emigracji od XIX w. do współczesności. Zaprojektujemy również persony emigrantów z różnych czasów.

W oparciu o przykłady z historii kultury uczniowie i uczennice zapoznają się z różnymi punktami widzenia na kwestie emigracji. W trakcie zajęć klasa porównuje przyczyny i różne oblicza emigracji zmieniające się na przestrzeni lat. Poznaje również nazwiska znanych emigrantów i emigrantek. Zajęcia odbywają się w sali warsztatowej i na wystawie stałej.

##### **Wielka Emigracja wielkich artystów – i nie tylko**

Czego nie wiemy o Juliuszu Słowackim i z czego, oprócz muzyki, słynął Fryderyk Chopin? A co w wolnym czasie robili XIX-wieczni emigranci i emigrantki?

Podczas zajęć uczniowie i uczennice poznają historię Polaków, którzy po 1830 roku zdecydowali się na emigrację i odkrywają, z jakimi problemami się zmagali. Podczas zajęć uczestnicy i uczestniczki dokonają ciekawych i zaskakujących porównań, porządkując jednocześnie wiedzę o XIX-wiecznych emigrantach i emigrantkach – także tych mniej znanych. Zajęcia odbywają się w sali warsztatowej oraz na wystawie stałej.

##### **Kamera, akcja!**

Wyruszamy na poszukiwanie dobrych kadrów, dźwięków oraz historii w sam raz na scenariusz filmowy! Dokąd? Oczywiście do muzeum!

Uczniowie i uczennice w nowatorski i integrujący sposób poznają najciekawsze wątki wystawy stałej oraz osiągnięcia wybitnych polskich emigrantów i emigrantek związanych z kinematografią: Agnieszki Holland, Pawła Pawlikowskiego, Poli Negri, Warner Brothers, Janusza Kamińskiego. Zajęcia odbywają się w sali warsztatowej oraz na wystawie stałej.



## SZKOŁY PONADPODSTAWOWE

### Zagubione obiekty

Tajemnicze biografie, niesamowite koleje losu i wybitne jednostki. Czy uda Wam się ustalić tożsamość wszystkich osób, których przedmioty znaleźliśmy w muzealnym magazynie?

Klasa w oparciu o wystawę stałą i pełne zagadek materiały zapoznaje się z niepokornymi emigrantami i emigrantkami znanymi z historii.

Zajęcia odbywają się w sali warsztatowej i na wystawie stałej.

### Informacja a manipulacja

Czy zdarzyło wam się natknąć na informacje, które nie były prawdziwe? Jak odróżnić fake newsy od manipulacji? Dołączcie do dyskusji o tym, w jaki sposób krytycznie podchodzić do tego co widzimy w mediach (nie tylko społecznościowych).

Podczas zajęć przyglądamy się różnym materiałom informacyjnym znalezionymi w sieci i nie tylko. Na podstawie źródeł historycznych sprawdzamy, jak zmieniało się podejście do propagandy w prasie.

Zajęcia odbywają się w Sali multimedialnej.

### Dostępność od podstaw: wiedza, doświadczenie, działanie

Jak to jest na chwilę przestać polegać na wzroku? Czy zdarzyło Ci się zastanawiać, jak zachować się wobec osoby z niepełnosprawnością w autobusie, na przejściu dla pieszych czy w szkole?

Czy muzeum jest przestrzenią naprawdę dla wszystkich? I co wspólnego ma dostępność z prawami człowieka?

Podczas warsztatów rozmawiamy o tym, dlaczego nie każdą niepełnosprawność widać i jak unikać pochopnych ocen. Uczestnicy dowiadują się, jak proponować pomoc w sposób nienarzucający się, jak zwracać się do osoby z niepełnosprawnością, jakich sformułowań unikać oraz jak budować relację opartą na szacunku.

Zajęcia odbywają się w Sali warsztatowej i na wystawie stałej.

Rezerwacja warsztatów: [k.gomolka@muzeumemigracji.pl](mailto:k.gomolka@muzeumemigracji.pl); 48 575 227 127. Zajęcia odbywają się w piątki.

### Oferta dodatkowa: Warsztaty antydyskryminacyjne #NAUCZSIĘREAGOWAĆ

Czym jest dyskryminacja i jakie mechanizmy sprawiają, że ludzie dyskryminują innych? Weźcie udział w warsztatach, które pozwolą Wam zrozumieć jak wielką moc, zarówno negatywną, jak i pozytywną, mają słowa.

Podczas warsztatów uczniowie i uczennice pogłębią wiedzę na temat dyskryminacji oraz dowiedzą się, jakie są jej mechanizmy. Uczestnicy i uczestniczki zajęć będą mieli szansę poćwiczyć reagowanie na mowę nienawiści czy poznać mechanizmy wykluczenia z grupy. **Warsztaty są prowadzone przez specjalistów współpracujących z muzeum.**

Zajęcia odbywają się w sali warsztatowej.

### Dodatkowe materiały edukacyjne dla szkół ponadpodstawowych, z których można korzystać podczas lekcji w szkole:

## Kontakt

### Natalia Baryluk

Edukatorka

tel. +48 58 670 41 86

[n.baryluk@muzeumemigracji.pl](mailto:n.baryluk@muzeumemigracji.pl)

Rezerwacje zajęć przyjmujemy mailowo pod adresem **[warsztaty@muzeumemigracji.pl](mailto:warsztaty@muzeumemigracji.pl)** oraz telefonicznie.

### Martyna Grodzka

Specjalistka ds. Edukacji

tel. +48 58 670 41 70

[m.grodzka@muzeumemigracji.pl](mailto:m.grodzka@muzeumemigracji.pl)

